



# 嶺南大學香港同學會小學

Lingnan University Alumni Association (Hong Kong) Primary School

## 2025-2026年度 北京歷史文化暨姊妹學校交流團



### 遊學日誌

### 30/3 - 02/04/2026

學生姓名：\_\_\_\_\_

班 別：\_\_\_\_\_ 組 別：\_\_\_\_\_

# 地圖

**北京市**，通稱**北京**，簡稱「**京**」，舊稱「**北平**」。是中華人民共和國的首都及直轄市，是中國的政治、文化、科技、教育、軍事和國際交往中心，是一座全球城市，是世界人口第三多的城市和人口最多的首都，具有重要的國際影響力。北京位於華北平原的西北邊緣，背靠燕山，永定河流經老城西南，毗鄰天津市、河北省，為京津冀城市群的重要組成部分。

北京是中國古都，是擁有三千餘年建城歷史、八百六十餘年建都史的歷史文化名城，有遼、金、元、明、清五個朝代在此定都。北京薈萃了自元明清以來的近世中華文化，擁有眾多歷史名勝古蹟和人文景觀，擁有7項世界遺產，是世界上擁有文化遺產項目數最多的城市。北京古蹟眾多，著名的有紫禁城、天壇、頤和園、圓明園、北海公園等。



# 日程安排

日期	行程內容
第一天 3月30日 (星期一)	<ul style="list-style-type: none"><li>➤ 早上5時45分於機場集合</li><li>➤ 由專業領隊協助辦理登機手續</li><li>➤ 乘客機往北京 (參考航班 CA 118 08:30/11:45)</li><li>➤ 遊覽什剎海及老北京胡同</li><li>➤ 晚餐</li><li>➤ 入住酒店</li></ul> <p><b>## 第一天：穿著學校外套</b></p>
第二天 3月31日 (星期二)	<ul style="list-style-type: none"><li>➤ 酒店內享用早餐</li><li>➤ 拜訪姊妹學校 –北京青苗學校</li><li>➤ 午餐</li><li>➤ 遊覽頤和園</li><li>➤ 隨後遊覽圓明園 (遺址公園)</li><li>➤ 晚餐</li><li>➤ 返回酒店休息</li></ul> <p><b>## 第二天：穿著學校體育服</b></p>

## 以上行程次序只作為參考，按當地導遊安排為準。

# 日程安排

日期	行程內容
第三天 4月1日 (星期三)	<ul style="list-style-type: none"><li>➤ 酒店內享用早餐</li><li>➤ 遊覽故宮博物院 (包乘擺渡車：神武門至停車場)</li><li>➤ 午餐</li><li>➤ 參觀中國科技館</li><li>➤ 外觀鳥巢及水立方</li><li>➤ 晚餐</li><li>➤ 返回酒店休息</li></ul> <p><b>## 第三天：穿著學校體育服</b></p>
第四天 4月2日 (星期四)	<ul style="list-style-type: none"><li>➤ 酒店內享用早餐</li><li>➤ 遊覽八達嶺長城</li><li>➤ 午餐</li><li>➤ 前往北京首都機場</li><li>➤ 專業領隊協助辦理登機手續</li><li>➤ 乘客機返香港 (參考航班 CA 115 15:15/19:00)</li><li>➤ 抵香港機場</li><li>➤ 提取行李後，約晚上8時於機場解散</li></ul> <p><b>## 第四天：穿著整齊便服及保溫外套</b></p>

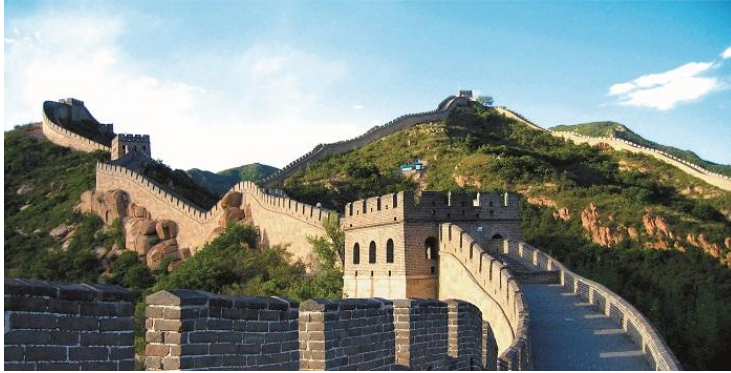
## 以上行程次序只作為參考，按當地導遊安排為準。

# 考察點介紹

## 八達嶺長城

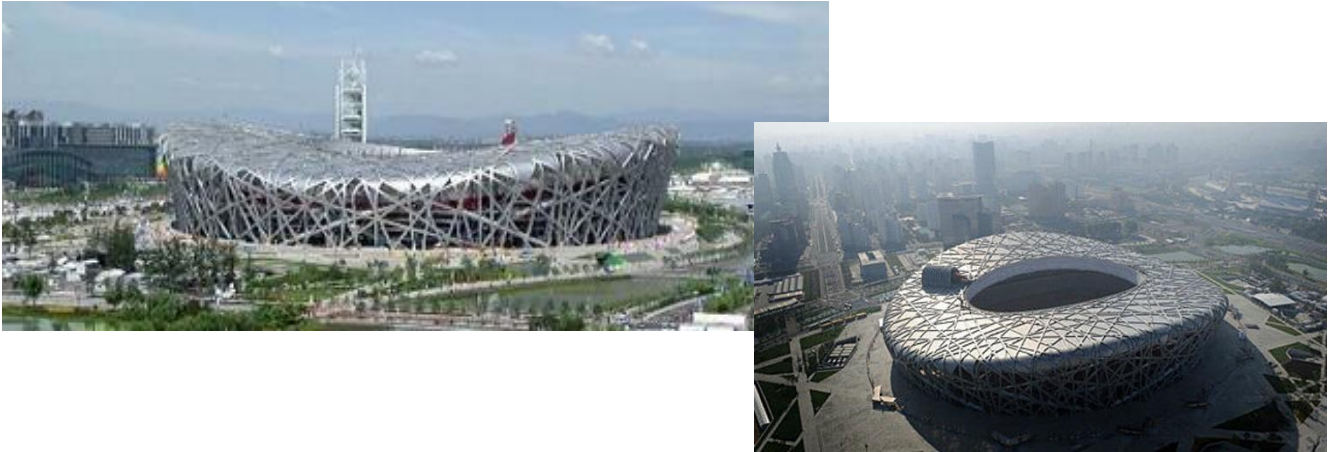
八達嶺長城座落於北京市延慶區境內，蜿蜒騰躍於燕山山脈的崇山峻嶺，是萬里長城千百座名關險隘中，歷史最為悠久、文化最為豐富、建築最為宏偉、景色最為壯觀、名聲最為遠大、保存最為完整的一段。目前，八達嶺長城對外開放長度為3741米，有城台、牆台21座。

八達嶺長城為居庸關的重要前哨，古稱“居庸之險不在關而在八達嶺”。



# 考察點介紹

**鳥巢**是2008年北京奧運會的主場館，由於其獨特造型又俗稱「鳥巢」。體育場在奧運會期間設有10萬個座位，承辦該屆奧運會的開、閉幕式，以及田徑及足球等比賽項目。奧運會后座位數將減至8萬個。除2008年夏奧外，此場館亦將會於2022冬季奧運會重用。



**水立方**是2008年北京奧運會主要的水上項目比賽場館，奧運期間會用作游泳、花樣游泳與跳水賽事之用。建築費用為10.2億元。北京奧運會期間，水立方中進行的各項賽事共打破25項世界紀錄。奧運會後，水立方內部一半被改造成「水立方嬉水樂園」。



# 考察點介紹

**故宮**是中國明清兩代的皇家宮殿，舊稱為紫禁城，位於北京中軸線的中心，是中國古代宮廷建築之精華。北京故宮以三大殿為中心，有大小宮殿七十多座，房屋九千餘間。是世界上現存規模最大、保存最為完整的木質結構古建築之一。北京故宮於明成祖永樂四年（1406年）開始建設，以南京故宮為藍本營建，到永樂十八年（1420年）建成

。紫禁城內的建築分為外朝和內廷兩部分。外朝的中心為太和殿、中和殿、保和殿，統稱三大殿，是國家舉行大典禮的地方。內廷的中心是乾清宮、交  
后



# 考察點介紹

**首都博物館**1981年正式對外開放，原館址是“北京孔廟”，博物館內展示了北京三千年的建城史與八百多年的建都歷史。首都博物館館藏達二十五萬件古物，如青銅器、書畫、玉器及民間工藝品等珍品，來到北京旅遊一定要來朝聖一番。館內收藏從新石器時代、商周以至遼、金、元、明、清時期，是北京擁有最現代化設施的綜合博物館，藏有大量北京地區出土的文物，最重要的鎮館之寶是京郊琉璃河出土的周代銅器『堯鼎』高62厘米，內壁有銘文一百九十餘字，可是北京古代歷史最重要發現。



**天安門**位於北京市中心的城市廣場，是世界上最大的城市廣場之一。因位於明清故宮皇城的南門「天安門」外而得名。廣場北端設有國旗杆，每天都會隨日出、日落進行升旗、降旗儀式。



# 考察點介紹

**頤和園**是中國清朝時期皇家園林，前身為清漪園，坐落在北京西郊，距城區十五公里，占地約二百九十公頃，與圓明園毗鄰。它是以昆明湖、萬壽山為基址，以杭州西湖為藍本，汲取江南園林的設計手法而建成的一座大型山水園林，也是保存最完整的一座皇家行宮御苑，被譽為“皇家園林博物館”，也是國家重點旅遊景點。

清朝乾隆皇帝繼位以前，在北京西郊一帶，建起了四座大型皇家園林。



**什剎海**由前海、後海、西海（積水潭）三個相連的湖泊及臨近地區組成。這裡以“北方水鄉”著稱，保留了最完整的胡同四合院風貌，並擁有恭王府、銀錠橋、鐘鼓樓等古跡。曾經是清朝王公貴族的後花園，至今仍保留有眾多的王府、花園和名人故居，觀賞“銀錠觀山”、“柳岸風荷”等具有百年歷史美譽的自然景觀。欣賞老北京舊城區最美麗、最繁華的地方，在這裏您可以感受到徹徹底底的老北京胡同四合院的氛圍。

# 考察點介紹

**四合院 / 胡同** 北京的四合院現在已經和北京胡同一起，成為北京傳統文化和民俗的代表。北京城保持了元大都時期的很多街道和建築，其中就包括了四合院，北京四合院的基本結構也是四面住房包圍中央的庭院，但在很多細節方面具有自己的特色。北京的胡同大多為東西走向，因而四合院多為南北向，這一特點在北京內城尤為明顯。四合院大門通常開在四合院的東南方向，而不與正房相對。如果四合院位於胡同（胡同通常東西向）南側，院南邊不臨街，開不了院門，則在北房西邊開門。

北京四合院中央的院落非常寬敞，且比較方正，這一點與山西四合院有著顯著的區別。包圍庭院的四組建築相互獨立，僅僅有廊聯繫，這也是北京四合院的特點。此外，門榻、影壁、門墩等建築細部也都有濃鬱的北京特色。四合院大門有廣亮大門、金柱大門、蠻子門、如意門等，房屋多用清水脊。



## 圓明園 (遺址公園)

中國清代大型皇家園林，由圓明園、綺春園、長春園組成，而以圓明園最大，故統稱圓明園（亦稱圓明三園）。圓明園不僅彙集了江南若干名園勝景，還移植了西方園林建築，集當時古今中外造園藝術之大成。堪稱人類文化的寶庫之一，是當時世界上最大的一座園林。

康熙末年和雍正年間，圓明園開始興建。清雍正二年（1724年），圓明園的擴建工程正式開始。乾隆帝繼位後，在圓明園內調整了園林的景觀，增添了建築組羣。1860年，英法侵略者縱火焚燒圓明園，圓明園及附近的清漪園、靜明園、靜宜園、暢春園及海淀鎮均被燒。清光緒二十六年（1900年），八國聯軍侵佔北京，圓明園的建築和古樹名木遭到徹底毀滅。清朝滅亡後，圓明園的遺物又長期遭到官僚、軍閥、奸商巧取豪奪。建國後，中國政府對圓明園開始了保護整修工作。