



佛教志蓮小學

Chi Lin Buddhist Primary School

2025-26年度小六北京遊學團



學生姓名：_____

班 別：_____ 組 別：_____

地圖

北京市，通稱**北京**，簡稱「**京**」，舊稱「**北平**」。是中華人民共和國的首都及直轄市，是中國的政治、文化、科技、教育、軍事和國際交往中心，是一座全球城市，是世界人口第三多的城市和人口最多的首都，具有重要的國際影響力。北京位於華北平原的西北邊緣，背靠燕山，永定河流經老城西南，毗鄰天津市、河北省，為京津冀城市群的重要組成部分。

北京是中國古都，是擁有三千餘年建城歷史、八百六十餘年建都史的歷史文化名城，有遼、金、元、明、清五個朝代在此定都。北京薈萃了自元明清以來的近世中華文化，擁有眾多歷史名勝古蹟和人文景觀，擁有7項世界遺產，是世界上擁有文化遺產項目數最多的城市。北京古蹟眾多，著名的有紫禁城、天壇、頤和園、圓明園、北海公園等。



日程安排

日期	行程內容
第一天 3月29日 星期日	<ul style="list-style-type: none">➤ 早上09:30 於學校二號操場集合➤ 由專業領隊陪同乘旅遊車前往香港機場➤ 抵香港機場，由專業領隊協助辦理登記手續➤ 乘客機往北京 (參考航班 CZ 356 13:40/17:00)➤ 晚餐➤ 入住酒店 <p>## 隨團老師及領隊帶領，巡視走火通道</p> <p>## 第一天：穿著學校體育服</p>
第二天 3月30日 星期一	<ul style="list-style-type: none">➤ 酒店內享用早餐➤ 拜訪當地學校➤ 午餐➤ 遊覽居庸關長城➤ 外觀鳥巢及水立方 (2008年北京奧運主場館)➤ 晚餐➤ 返回酒店休息 <p>## 第二天：穿著學校體育服</p>
第三天 3月31日 星期二	<ul style="list-style-type: none">➤ 酒店內享用早餐➤ 拜訪當地高校➤ 午餐➤ 遊覽故宮博物院➤ 遊覽景山公園 (位於北京中軸線，登上萬春亭，可俯瞰故宮全景)➤ 晚餐➤ 返回酒店休息 <p>## 第三天：穿著學校體育服</p>

以上行程次序只作為參考，按當地導遊安排為準。

考察各景點需出示學生證，敬請帶備如未能出示學生證，需補回門票差價。

日程安排

日期	行程內容
第四天 4月1日 星期三	<ul style="list-style-type: none">➤ 酒店內享用早餐➤ 遊覽頤和園➤ 午餐➤ 參觀首都博物館➤ 天安門廣場 (降旗儀式)➤ 晚餐➤ 返回酒店休息 <p>## 第四天：穿著整齊便服及保溫外套</p>
第五天 4月2日 星期四	<ul style="list-style-type: none">➤ 酒店內享用早餐➤ 遊覽什剎海、乘三輪車遊胡同➤ 胡同家訪及+臉譜DIY➤ 午餐➤ 天壇公園➤ 前往北京大興機場 (安排三文治及飲品)➤ 專業領隊協助辦理登機手續➤ 乘客機返香港 (參考航班 CZ 5009 19:00/22:45)➤ 晚餐於航機上➤ 抵香港機場➤ 提取行李後，乘旅遊車返學校➤ 約晚上12時30分返抵學校解散 <p>## 第五天：穿著整齊便服及保溫外套</p>

以上行程次序只作為參考，按當地導遊安排為準。

考察各景點需出示學生證，敬請帶備如未能出示學生證，需補回門票差價。

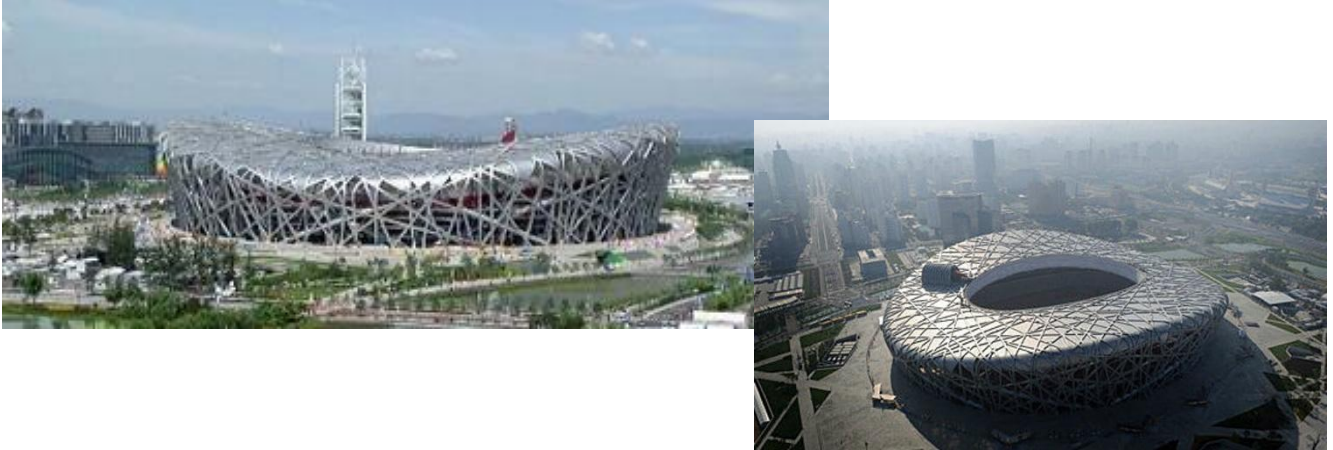
考察點介紹

居庸關是明長城其中一座出名的關城，與附近的八達嶺長城同為首都北京西北方的重要屏障。與倒馬關和紫荊關合稱「內三關」。居庸關也是太行八陁中軍都陁的重要關隘，始建於秦代。位於北京西北約50公里處，全長4142米，居庸之名，始於春秋戰國時期，景區內還修復建造了翠平湖、關內古商業街、古客棧和關外停車場等配套設施。景區等級為AAAA級。是萬里長城上著名的軍事古關之一。該景點建有南北翁城、城樓、敵台、水門等功能各異的配套建築，構成完整嚴密的軍事防禦體系以外，城內還有元代所建過街塔塔基，名為雲台。



考察點介紹

鳥巢是2008年北京奧運會的主場館，由於其獨特造型又俗稱「鳥巢」。體育場在奧運會期間設有10萬個座位，承辦該屆奧運會的開、閉幕式，以及田徑及足球等比賽項目。奧運會后座位數將減至8萬個。除2008年夏奧外，此場館亦將會於2022冬季奧運會重用。



水立方是2008年北京奧運會主要的水上項目比賽場館，奧運期間會用作游泳、花樣游泳與跳水賽事之用。建築費用為10.2億元。北京奧運會期間，水立方中進行的各項賽事共打破25項世界紀錄。奧運會後，水立方內部一半被改造成「水立方嬉水樂園」。



考察點介紹

故宮是中國明清兩代的皇家宮殿，舊稱為紫禁城，位於北京中軸線的中心，是中國古代宮廷建築之精華。北京故宮以三大殿為中心，有大小宮殿七十多座，房屋九千餘間。是世界上現存規模最大、保存最為完整的木質結構古建築之一。北京故宮於明成祖永樂四年（1406年）開始建設，以南京故宮為藍本營建，到永樂十八年（1420年）建成。紫禁城內的建築分為外朝和內廷兩部分。外朝的中心為太和殿、中和殿、保和殿，統稱三大殿，是國家舉行大典禮的地方。內廷的中心是乾清宮、交泰殿、坤甯宮，統稱後三宮，是皇帝和皇后居住的正宮。



考察點介紹

首都博物館1981年正式對外開放，原館址是“北京孔廟”，博物館內展示了北京三千年的建城史與八百多年的建都歷史。首都博物館館藏達二十五萬件古物，如青銅器、書畫、玉器及民間工藝品等珍品，來到北京旅遊一定要來朝聖一番。館內收藏從新石器時代、商周以至遼、金、元、明、清時期，是北京擁有最現代化設施的綜合博物館，藏有大量北京地區出土的文物，最重要的鎮館之寶是京郊琉璃河出土的周代銅器『董鼎』高62厘米，內壁有銘文一百九十餘字，可是北京古代歷史最重要發現。

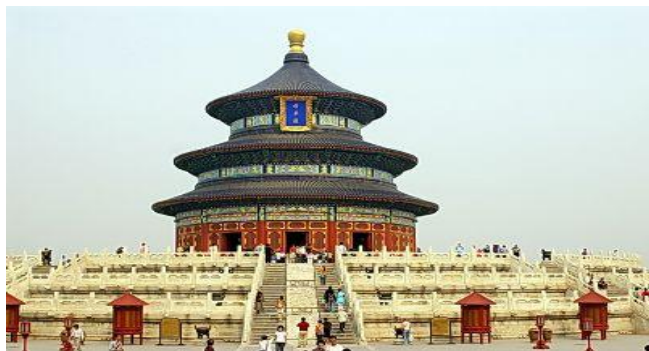


天安門位於北京市中心的城市廣場，是世界上最大的城市廣場之一。因位於明清故宮皇城的南門「天安門」外而得名。廣場北端設有國旗杆，每天都會隨日出、日落進行升旗、降旗儀式。



考察點介紹

天壇佔地約273萬平方米，是故宮面積的四倍。作為中國規模最大、倫理等級最高的古代祭祀建築群，它的布局嚴謹，建築結構獨特，裝飾瑰麗，巧妙地運用了力學、聲學和幾何學等原理，具有較高的歷史、科學和文化價值。天壇為中國現存最大的壇廟建築，是明清兩朝帝王祭天、祈穀和祈雨的場所。主要建築分南北兩組。祈年殿、祈年門和皇乾殿在北，皇穹宇和圜丘壇在南。兩組建築由丹陛橋連成一體。皇穹宇的周邊有一道平整的回音壁，無論站在牆的哪一方，只要你面壁說話，站在牆另一頭的人都能清晰地聽見。



什剎海由前海、後海、西海（積水潭）三個相連的湖泊及臨近地區組成。這裡以“北方水鄉”著稱，保留了最完整的胡同四合院風貌，並擁有恭王府、銀錠橋、鐘鼓樓等古跡。曾經是清朝王公貴族的後花園，至今仍保留有眾多的王府、花園和名人故居，觀賞“銀錠觀山”、“柳岸風荷”等具有百年歷史美譽的自然景觀。欣賞老北京舊城區最美麗、最繁華的地方，在這裏您可以感受到徹徹底底的老北京胡同四合院的氛圍。

考察點介紹

景山公園位於北京內城南北中軸線中心點上，是元、明、清三代的皇宮後苑，曾是北京城中心的最高點。景山公園內古樹參天，山峰獨秀，殿宇巍峨，牡丹品種繁多，文化活動豐富。山上五亭橫列，中峰萬春亭坐落於北京城中軸線制高點，盡享天時地利，登臨其上，可俯瞰故宮全景，一覽京城軸線，領略整齊對稱的佈局神韻，品讀氣勢恢宏的宮廷建築。

這裡曾是清帝後祭祖追思的重要場所，保存著壽皇殿、觀德殿、護國忠義廟、綺望樓等古跡文物。景山公園裡，有一棵為人熟知的老槐樹，據說明朝最后一位皇帝崇禎在此自縊。樹的旁邊，矗立著兩座石碑。一座鐫刻“明思宗殉國處”六個大字。



考察點介紹

四合院 / 胡同 北京的四合院現在已經和北京胡同一起，成為北京傳統文化和民俗的代表。北京城保持了元大都時期的很多街道和建築，其中就包括了四合院，北京四合院的基本結構也是四面住房包圍中央的庭院，但在很多細節方面具有自己的特色。北京的胡同大多為東西走向，因而四合院多為南北向，這一特點在北京內城尤為明顯。四合院大門通常開在四合院的東南方向，而不與正房相對。如果四合院位於胡同（胡同通常東西向）南側，院南邊不臨街，開不了院門，則在北房西邊開門。

北京四合院中央的院落非常寬敞，且比較方正，這一點與山西四合院有著顯著的區別。包圍庭院的四組建築相互獨立，僅僅有廊聯繫，這也是北京四合院的特點。此外，門榻、影壁、門墩等建築細部也都有濃鬱的北京特色。四合院大門有廣亮大門、金柱大門、蠻子門、如意門等，房屋多用清水脊。



頤和園 頤和園是清朝的皇家行宮和大型皇家園林，位於中國北京市海淀區西北，占地297公頃。頤和園修建於清朝乾隆年間（原名清漪園）、重建於光緒年間，曾屬於清朝北京西郊三山五園之一。頤和園素以人工建築與自然山水巧妙結合的造園手法著稱於世，是中國園林藝術頂峰時期的代表。1998年，頤和園被評為世界文化遺產。

