



# 香港真光中學

The True Light School of Hong Kong

## 公民科及中國歷史科 北京社會歷史文化研學團



### 遊學日誌

01-05/08/2025

學生姓名：\_\_\_\_\_

班 別：\_\_\_\_\_ 組 別：\_\_\_\_\_

# 地圖

**北京市**，通稱**北京**，簡稱「**京**」，舊稱「**北平**」。是中華人民共和國的首都及直轄市，是中國的政治、文化、科技、教育、軍事和國際交往中心，是一座全球城市，是世界人口第三多的城市和人口最多的首都，具有重要的國際影響力。北京位於華北平原的西北邊緣，背靠燕山，永定河流經老城西南，毗鄰天津市、河北省，為京津冀城市群的重要組成部分。

北京是中國古都，是擁有三千餘年建城歷史、八百六十餘年建都史的歷史文化名城，有遼、金、元、明、清五個朝代在此定都。北京薈萃了自元明清以來的近世中華文化，擁有眾多歷史名勝古蹟和人文景觀，擁有7項世界遺產，是世界上擁有文化遺產項目數最多的城市。北京古蹟眾多，著名的有紫禁城、天壇、頤和園、圓明園、北海公園等。



# 日程安排

日期	行程內容
第一天 8月1日 星期五	<ul style="list-style-type: none"><li>• 早上6時正香港機場集合</li><li>• 由專業領隊協助辦理登機手續</li><li>• 乘直航客機 CX 390 09:00-12:25 飛赴北京</li><li>• 遊覽什剎海風景區 (是目前京城內老北京風貌保存最完好的地方。)</li><li>• 參觀煙袋斜街·大清郵局</li><li>• 什剎海胡同遊 (乘三輪車)</li><li>• 晚餐</li><li>• 入住酒店 <b>## 隨團老師及領隊帶領，巡視走火通道</b></li></ul> <p><b>## 第一天：上身學校體育服及體育風樓，另配便服端莊長褲</b></p>
第二天 8月2日 星期六	<ul style="list-style-type: none"><li>• 酒店內享用早餐</li><li>• 乘旅遊車出發</li><li>• 參觀故宮，建於1420年，又稱紫禁城，是明、清兩代的皇宮，也是古老中國的標誌和象征 (包乘擺渡車)</li><li>• 遊覽景山公園 (登萬春亭)</li><li>• 午餐</li><li>• 參觀國家大劇院</li><li>• 遊前門大街</li><li>• 欣賞老舍茶館演出 (後排)</li><li>• 晚餐</li><li>• 返回酒店</li></ul> <p><b>## 第二天：穿著整齊便服</b></p>
第三天 8月3日 星期日	<ul style="list-style-type: none"><li>• 清晨乘旅遊車出發</li><li>• 外携早餐盒</li><li>• 觀看天安門廣場觀升旗儀式</li><li>• 參加10:00崇文門堂主日崇拜 (崇文門堂是北京市目前最古老的一座基督教新教教堂)</li><li>• 午餐</li><li>• 參觀國家博物館</li><li>• 晚餐於北京大型商場內自費享用北京地道美食</li><li>• 返回酒店</li></ul> <p><b>## 第三天：穿著整齊便服</b></p>

**## 以上行程次序只作為參考，按當地導遊安排為準。**

# 日程安排

日期	行程內容
第四天 8月4日 星期一	<ul style="list-style-type: none"><li>• 酒店內享用早餐</li><li>• 乘旅遊車出發</li><li>• 遊覽慕田峪長城 ( 包往返擺渡車+索道上、滑道下 )</li><li>• 午餐</li><li>• 參觀圓明園遺址公園 (與西山人大附屬中學的師生同遊)</li><li>• 晚餐 (與西山人大附屬中學的師生共進晚餐)</li><li>• 返回酒店</li></ul> <p><b>## 第四天：穿著全套學校體育服 (連體育風褸)</b></p>
第五天 8月5日 星期二	<ul style="list-style-type: none"><li>• 酒店內享用早餐</li><li>• 參觀蘆溝橋</li><li>• 參觀中國人民軍事博物館</li><li>• 午餐</li><li>• 前往北京機場</li><li>• 乘客機返回香港 CX 393 18:40 / 22:25</li><li>• 晚餐於航機上</li><li>• 抵達香港國際機場</li><li>• 提取行李後，於香港機場解散 (約晚上11時30分)</li></ul> <p><b>## 第五天：穿著整齊便服</b></p>

**## 以上行程次序只作為參考，按當地導遊安排為準。**

## 什剎海景區

什剎海是北京市老城區北部的三個湖，分別是前海、後海、西海，舊時俗稱河沿。2013年，什剎海做為京杭大運河北京西城段的遺蹟，列為第七批全國重點文物保護單位大運河的子項。

什剎海因周圍有十座寺廟而得名，包括廣化寺、什剎海火神廟、護國寺、保安寺、真武廟、白馬關帝廟、佑聖寺、萬寧寺、石湖寺、萬巖寺。除此以外什剎海附近還有廣福觀，大藏龍華寺等寺廟。



## 煙袋斜街

煙袋斜街位於北京市地安門外大街鼓樓前，屬西城區廠橋地界。在清末至二三十年代，街內以經營旱菸袋、水菸袋等菸具、古玩、書畫、裱畫、文具及風味小吃、服務行業等為主，其鋪面建築風格樸素並有北京北城特點，是北京北城較有名氣的文化街，曾留下不少文化名人的足跡。現在菸袋斜街已經和鼓樓，南鑼鼓巷等知名景區一樣，都是每個在北京的人閒暇時尋找美食，看古玩，賞書畫古建築的好去處。

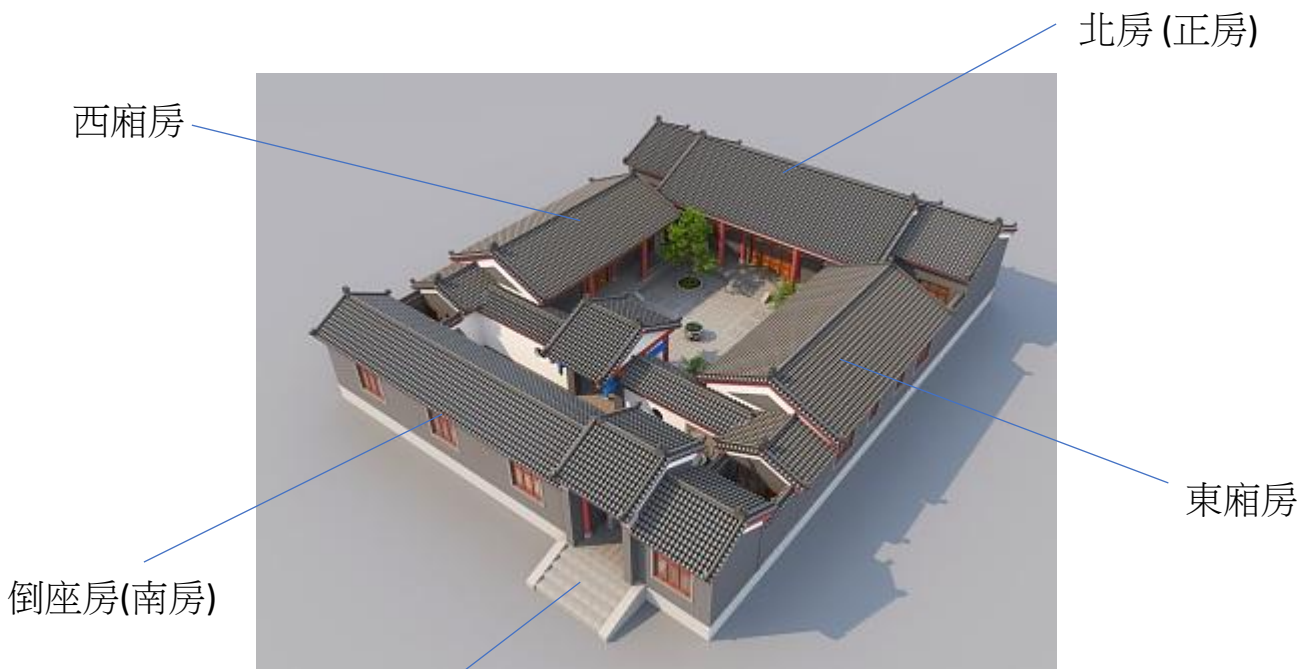


# 考察點介紹

## 四合院 / 胡同

北京的四合院現在已經和北京胡同一起，成為北京傳統文化和民俗的代表。北京城保持了元大都時期的很多街道和建築，其中就包括了四合院，北京四合院的基本結構也是四面住房包圍中央的庭院，但在很多細節方面具有自己的特色。北京的胡同大多為東西走向，因而四合院多為南北向，這一特點在北京內城尤為明顯。四合院大門通常開在四合院的東南方向，而不與正房相對。如果四合院位於胡同（胡同通常東西向）南側，院南邊不臨街，開不了院門，則在北房西邊開門。

北京四合院中央的院落非常寬敞，且比較方正，這一點與山西四合院有著顯著的區別。包圍庭院的四組建築相互獨立，僅僅有廊聯繫，這也是北京四合院的特點。此外，門榻、影壁、門墩等建築細部也都有濃鬱的北京特色。四合院大門有廣亮大門、金柱大門、蠻子門、如意門等，房屋多用清水脊。



# 考察點介紹

## 故宮

是中國明清兩代的皇家宮殿，舊稱為紫禁城，位於北京中軸線的中心，是中國古代宮廷建築之精華。北京故宮以三大殿為中心，有大小宮殿七十多座，房屋九千餘間。是世界上現存規模最大、保存最為完整的木質結構古建築之一。北京故宮於明成祖永樂四年（1406年）開始建設，以南京故宮為藍本營建，到永樂十八年（1420年）建成。紫禁城內的建築分為外朝和內廷兩部分。外朝的中心為太和殿、中和殿、保和殿，統稱三大殿，是國家舉行大典禮的地方。內廷的中心是乾清宮、交泰殿、坤甯宮，統稱後三宮，是皇帝和皇后居住的正宮。



# 考察點介紹

## 景山公園

景山公園位於中國北京市西城區的景山前街，西臨北海，南與故宮神武門隔街相望，是元、明、清三代的御苑。公園坐落在明清北京城的中軸線上，公園中心的景山，曾是全城的制高點。

在元、明、清三代，景山及其附屬建築不僅是一座供游賞的皇家園林，還具有習射、停靈、祭祖、官學、躬耕、戲曲、宗教等多重功能。目前公園佔地23公頃，園內松柏蔥鬱，遊人如織，是北京皇城內獨具特色的所在。



## 國家大劇院

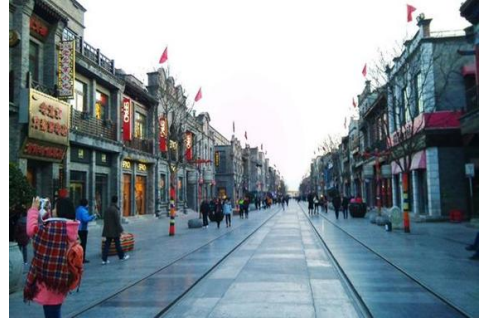
國家大劇院，建築氣勢雄偉，是北京市著名的旅遊新地標，也是亞洲最大的劇院，分別設置有歌劇院、音樂廳、戲劇場和小劇場。「戲劇場」是戲曲、話劇和民俗歌舞等表演場地，設有957個觀眾席，鏡框式、伸縮式等多樣化的舞台變化十分先進，讓演出更具世界水準，相信來到戲劇場欣賞表演將是你最大的享受。國家大劇院建築呈水滴狀造型新穎、前衛，構思獨特，是傳統與現代、浪漫與現實的結合，寧靜清澈的水面和靜謐宏大的橢球殼體下，籠罩著充滿無限生機與活力的五彩斑斕的藝術世界世界最大穹頂，每當夜幕低垂時，五百多盞「蘑菇燈」從外殼散射出點點光芒，劇院廣場頓時迷漫著一片迷人的情調與氛圍，徜徉其中，將會感受藝術的陶冶和精神上的愉悅。



# 考察點介紹

## 前門大街

前門大街是北京非常著名的商業街。位於京城中軸線，北起前門月亮灣，南至天橋路口，與天橋南大街相連。明嘉靖二十九年（1550）建外城前是皇帝出城赴天壇、山川壇的御路，建外城後為外城主要南北街道。民眾俗稱前門大街。大街長845米，行車道寬20米。明、清至民國時皆稱正陽門大街。前門大街一直都是北京的商業中心，十分繁華。街上有名的老字號有：大北照相館、便宜坊烤鴨店、全聚德烤鴨店、老正興飯莊、都一處燒麥館、月盛齋醬肉、一條龍羊肉館、中國書店、慶林春茶莊、長春堂藥店等。



## 老舍茶館

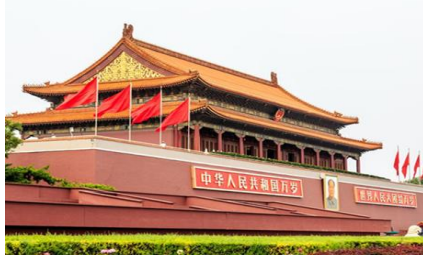
老舍茶館，又稱北京大茶館，位於北京市西城區前門西大街正陽市場3號樓，前身是大柵欄街道供銷組組長尹盛喜（開國大典天安門城樓紅燈籠製作者尹作賓之子）1979年辭職後率領20餘名返城知青在正陽門西側開辦的茶攤「青年茶社」，1988年12月15日正式開辦老舍茶館，以作家老舍及其名劇《茶館》命名，由書茶館、餐茶館、茶藝館等組成，現由北京市大碗茶文化發展有限公司運營。老舍茶館創建以來，以其老北京風味贏得美譽，接待過基辛格、中曾根康弘、海部俊樹、老布什等各國政要。她亦致力推廣茶文化。



# 考察點介紹

## 天安門

位於北京市中心的城市廣場，是世界上最大的城市廣場之一。因位於明清故宮皇城的南門「天安門」外而得名。廣場北端設有國旗杆，每天都會隨日出、日落進行升旗、降旗儀式。



## 崇文門堂

位於北京中心城區繁華地段的崇文門堂，是北京市目前最古老的一座基督教新教教堂，因其地理位置特殊，慕名參觀和來往人員衆多，已經成爲展示首都歷史、建築和宗教“三合一”文化的重要場所之一。崇文門堂現有教職人員13人，聚會信徒約6000人，義工800餘人。主日分爲漢語崇拜和朝語聚會，共設有4場漢語禮拜，1場朝語禮拜。主日下午開設慕道班、栽培班學習課程。除了主日崇拜以外，教會周間均設有聚會，並建立家庭小組、分齡小組等牧養模式，成立各種小組團契達100多個。崇文門堂積極推動社會和諧、社區和諧、教堂和諧，常年開展安老、撫孤、助殘、助學、助醫、助困以及關懷社區低保戶、貧困戶等慈善救助活動。



# 考察點介紹

## 國家博物館

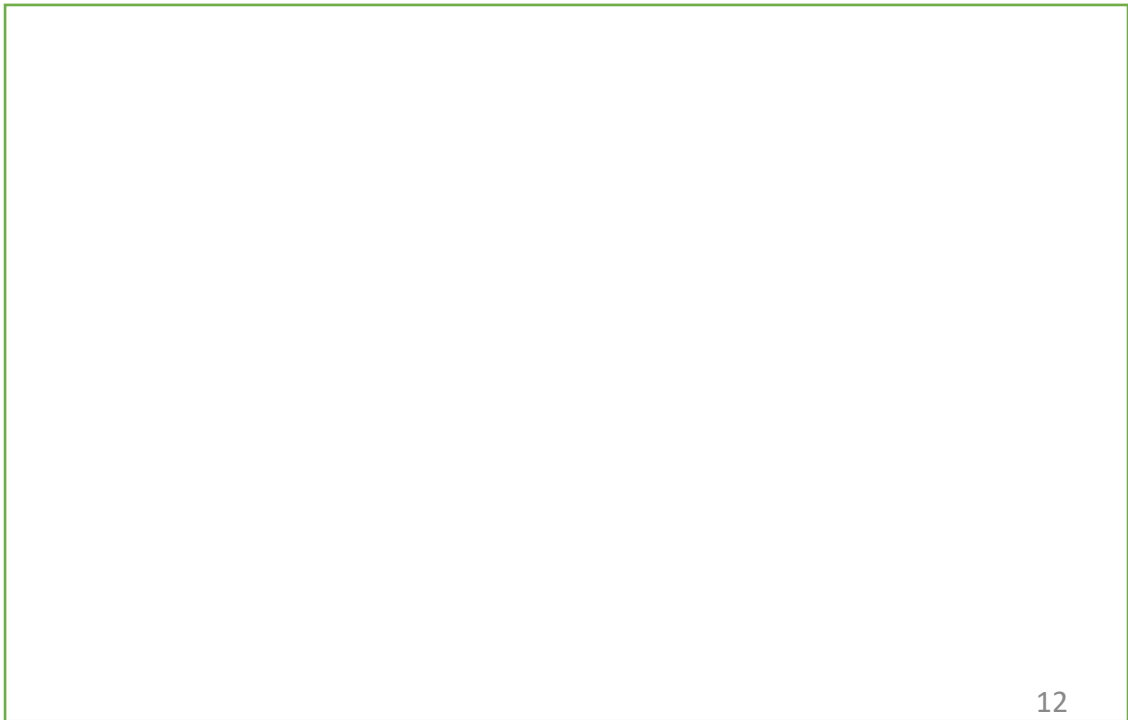
中國國家博物館，簡稱國家博物館或國博，位於中華人民共和國北京市東城區東長安街16號、天安門廣場東側。總建築面積近20萬平方米，藏品數量140餘萬件，展廳數量48個，是世界上單體建築面積最大的博物館，是中華文物收藏量最豐富的博物館之一。中國國家博物館現有藏品數量140萬餘件，涵蓋古代文物、近現代文物、圖書古籍善本、藝術品等多種門類。其中，古代文物藏品81.5萬件（套），近現代文物藏品34萬件（套），圖書古籍善本24萬餘件（冊），共有一級文物近6000件（套）。其展覽包括基本陳列、專題展覽、臨時展覽三大系列，構成涵蓋主題展覽、基本陳列、專題展覽、臨時展覽的立體化展覽體系。其中，「古代中國」、「復興之路」和「復興之路新時代部分」為國家博物館的基本陳列。



# 考察點介紹

## 慕田峪長城

是中國萬里長城的其中著名一段，位於首都北京市懷柔區的軍都山中，是明長城北京段的重要組成部分，也是北京旅遊的一個勝地，2002年被評為4A級景區，2011年被評為國家5A級旅遊景區。慕田峪長城是中國現存最長的一段長城，牆體保存完好，與只有單面垛口的八達嶺長城相比，慕田峪長城擁有雙面垛口，因此更具觀賞價值。此外，慕田峪長城設施眾多，可體驗纜車、索道、滑道三種玩法，趣味性十足！慕田峪長城敵臺(城牆)密集所以需要走的路少，中段平緩，兩端險峻，一次感受兩種風格，是北京旅遊必來的景點唷！萬里長城，又稱長城，是中國古代的一項軍事防禦工程，被譽為「人類歷史上最偉大的建築工程之一」。長城自東向西綿延上萬里，因此得名「萬里長城」。現存的長城主要是始建於14世紀的明長城，西起嘉峪關，東至遼東虎山，全長8851.8公里，平均高度6至7公尺，寬度4至5公尺。秦始皇在統一天下後，將其他國家修築的長城連接起來，形成了今天的萬里長城，其目的是為了阻擋大草原上的遊牧部落南下侵擾中原。

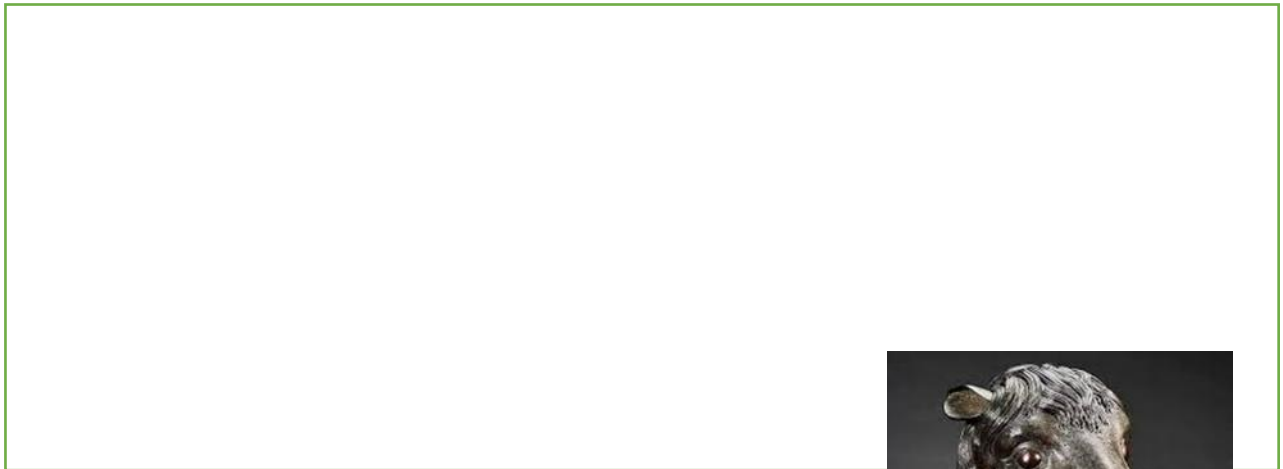


# 考察點介紹

## 圓明園 (遺址公園)

中國清代大型皇家園林，由圓明園、綺春園、長春園組成，而以圓明園最大，故統稱圓明園（亦稱圓明三園）。圓明園不僅彙集了江南若干名園勝景，還移植了西方園林建築，集當時古今中外造園藝術之大成。堪稱人類文化的寶庫之一，是當時世界上最大的一座園林。

康熙末年和雍正年間，圓明園開始興建。清雍正二年（1724年），圓明園的擴建工程正式開始。乾隆帝繼位後，在圓明園內調整了園林的景觀，增添了建築組羣。1860年，英法侵略者縱火焚燒圓明園，圓明園及附近的清漪園、靜明園、靜宜園、暢春園及海淀鎮均被燒。清光緒二十六年（1900年），八國聯軍侵佔北京，圓明園的建築和古樹名木遭到徹底毀滅。清朝滅亡後，圓明園的遺物又長期遭到官僚、軍閥、奸商巧取豪奪。建國後，中國政府對圓明園開始了保護整修工作。



# 考察點介紹

## 蘆溝橋

是中華民國與日本於1937年7月7日發生在中華民國河北省宛平縣蘆溝橋的一起軍事衝突，為第二次中日戰爭（八年抗戰）全面爆發的起點。1937年7月7日晚，日本駐屯軍在蘆溝橋附近演習。駐豐台日軍稱演習中一名士兵「失蹤」，要求進宛平城搜查，遭拒絕後，即攻擊城西蘆溝橋。當晚10時40分，結束演習之日軍聲稱演習地點傳來槍聲，並有一名士兵叫志村菊次郎「失蹤」，要求進入宛平城搜查，遭守城的國民革命軍第二十九軍（前身之一為西北軍）拒絕。日軍挑起蘆溝橋事變。中國駐軍第二十九軍奮起抵抗。翌日清晨5時許，日軍炮轟宛平城。隨後發生了平津作戰。第二十九軍在之後的平津作戰中打輸，撤退至保定，平津地區為日本佔領，第二次中日戰爭隨後全面爆發。



# 考察點介紹

## 中國人民革命軍事博物館

中國人民革命軍事博物館，又稱中央軍委政治工作部軍事博物館，簡稱軍事博物館、軍博，位於中國北京市海淀區復興路9號，地處長安街西延長線上，隸屬中央軍委政治工作部，為副軍級單位。中國人民革命軍事博物館是中國大型的綜合性軍事歷史博物館。整個建築十分雄偉，館內分基本陳列和臨時陳列，基本陳列由不同的主題展館組成，以中國軍事歷史為主線，展示了五千年來重要的軍事事件、人物、論著、科技及兵器發展等內容，全館有22個陳列廳、2個陳列廣場。軍博收藏34萬多件文物和藏品。其中國家一級文物1793件，大型武器裝備250餘件，藝術品1600餘件，對外軍事交往中受贈禮品2551件。其中有銅鎊金弩機、鎮遠艦鐵錨、葉挺指揮刀、三八式步槍和解放軍第一輛坦克等重大歷史價值文物。同時也展示了現代中國國防建設與人民軍隊正規化建設的新成就。

