



胡素貞博士紀念學校

Dr. Catherine F. Woo Memorial School

2024至2025學年

藝術交流學習團

(台北)

遊學日誌

28/04/2025-01/05/2025



學生姓名：\_\_\_\_\_

組別：\_\_\_\_\_

班別：\_\_\_\_\_ ( )

小組老師：\_\_\_\_\_

# 日程安排

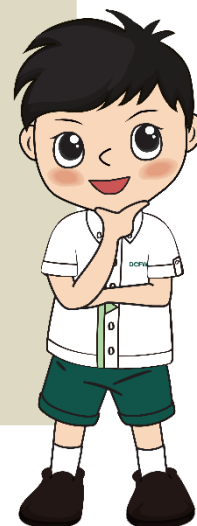
日期	行程內容
第一天 4月28日 週一	<ul style="list-style-type: none"> <li>早上4時正 集合於香港機場</li> <li>由專業遊學團領隊協助辦理登記手續</li> <li>乘搭直航客機往台北桃園機場 CX422 0705/0855</li> <li>抵達桃園機場</li> <li>1015 桃園機場出發 <b>## 第一天：穿著整齊便服</b></li> <li>1100-1200 午餐</li> <li>1230-1415 松山文創園區+誠品書局</li> <li>1430-1515 幾米月亮公車 + 101(外觀)</li> <li>1550-1630 忠烈祠 (觀賞閱兵)</li> <li>1700-1800 晚餐</li> <li>1900 晚餐後入住酒店 <b>## 隨團老師及領隊帶領，巡視走火通道</b></li> </ul>
第二天 4月29日 週二	<ul style="list-style-type: none"> <li>早餐於酒店內</li> <li>0830酒店出發 <b>## 第二天：穿著整齊學校運動服</b></li> <li>0930-1200 文山區興華國小 (學校自行預約)</li> <li>1230-1330 午餐-</li> <li>1345-1500 市立美術館 (包入場)</li> <li>1530-1700 內湖防災教育館</li> <li>1730-1830 晚餐</li> <li>19 00 餐後返回酒店休息</li> </ul>
第三天 4月30日 週三	<ul style="list-style-type: none"> <li>早餐於酒店內</li> <li>0830 酒店出發 <b>## 第三天：穿著整齊便服</b></li> <li>1000-1115 十分老街 (包四人一燈)</li> <li>1145-1215 菁桐火車站</li> <li>1300-1400 午餐-豆腐料理</li> <li>1445-1545 古生物館 (包入場)</li> <li>1600-1700 當代藝術館 (包入場)</li> <li>1730-1830 晚餐</li> <li>1900 餐後返回酒店休息</li> </ul>

# 以上行程次序只作為參考，按當地導遊安排為準。

## 日程安排(續)

日期	行程內容
第四天 5月1日 週四	<p>## 第四天：穿著整齊便服</p> <ul style="list-style-type: none"><li>早餐於酒店內</li><li>0900 酒店出發</li><li>0930-1045 鳳梨酥DIY體驗</li><li>1145-1245 午餐</li><li>1300-1500 東和音樂體驗館 (牧童笛DIY)</li><li>1600 乘旅遊車前往台北桃園機場</li><li>乘客機 CX473 1845/2040 返香港</li><li>提取行李後，約晚上9時30分於機場解散</li></ul>

## 以上行程次序只作為參考，按當地導遊安排為準。



## 當地天氣

28/4	29/4	30/4	1/5
13°C~22°C	13°C~22°C	13°C~22°C	13°C~22°C

預計台灣天氣與香港相約，但早晚會稍為清涼。  
而且天氣預報顯示其中兩天可能會出現降雨，請同學帶備雨具。

集合時間： \_\_\_\_\_

## 天氣



## 東和音樂體驗館

2007年設立東和音樂體驗館，透過參觀鋼琴生產線，以及直笛、口琴、鋼琴模型DIY為基礎，讓來參觀的孩子們了解構造和發聲原理，進而從各式解說中，得到對樂器的認識。此外，東和音樂體驗館內還設有聲音體驗區、環保體驗區、古董鋼琴區、鋼琴解剖區…等，透過平面、立體的展示，破解鋼琴由內到外的細節，新鮮有趣又富教育意義。



# 國立臺灣博物館 古生物館

古生物館前身為日本勸業銀行臺北支店。日本勸業銀行於1923年1月12日在臺北成立分行，以開墾、土木、水利及農業資金融通為主要業務，是當時唯一辦理不動產及拓殖金融的銀行，最初位於表町二丁目（今館前路開封街口）。座落二二八公園對面，為自然史為主的古生物展覽館，是日據時期遺留下來的勸業銀行古蹟再利用。外部為巨大羅馬柱廊的石造建築，牆面材料則為分割灰縫作法，鑄鐵窗採用滑輪與重錘省力的上下開閉，且鑄鐵窗都嵌入六角網目鐵絲網壓花處理玻璃，可藉此見證當時的營建技術與工藝水準。

挑高三層樓的大廳以石膏浮雕泥塑板作為裝飾構件，裡面展示各樣古生物標本與大型恐龍模型...等，另常設有土地銀行行史金庫與建築修復的展覽。



## 內湖防災教育館

臺北市政府消防局在1995年改制成立後，對於容易在臺北造成的災害加以研究，於1998年成立了防災科學教育館。館內設計讓參觀者了解各項災害的歷史及特性，並模擬災害發生之狀況，供參觀者實際體驗，以增加防火、防洪、防震、防颱等相關知識，以提昇災害的應變能力。



集合時間： \_\_\_\_\_

## 天氣



## 【十分老街】

天燈的發源地是十分。回溯平溪礦業史，平溪區的十分，堪稱開發最早，也是規模最大的聚落。主要的特色在於這裡的老街是和火車鐵軌並存相連的，「火車門前過」的獨特鐵道風貌。雖然煤礦已經停採，但老街上的飲食店、天燈工藝品店仍然生機蓬勃。



## 【菁桐火車站】

建於1929年，至今已有80年歷史的菁桐車站，為少數典型木造車站，是平溪支線的終點站。2001年文建會列入台灣歷史建築百景之一，2003年列為古蹟。外觀或內部陳設皆保有原始風貌，老式月台散發迷人風韻，站內保留電氣路牌閉塞器、轉轍器、舊式車票箱等文物，在台鐵眾多車站中可謂碩果僅存，極富保存價值。



## 【市立美術館】

1983年開館，是台灣首座現代美術館，空間與展品的規劃新潮活潑，結合民眾生活與美術賞析。館內空間包含地下1層及地面3層，地下樓主要提供年輕藝術家及團體展、競賽展，附設圖書及餐飲等服務。1樓除了入口大廳，展覽室6公尺高的大型牆面及3層樓挑高的寬敞空間，主要用於國內外重要大型展覽；2樓常設展區依照美術史架構或主題，展出各項館藏。3樓明亮的採光與雙十字型交錯空間則以主題展覽為主。

建築物由高而潘建築師所設計。除了展覽，館方不定期舉辦研討及假日親子活動，製造美術館與民眾互動的機會，更拉近藝術與生活的距離。



## 【忠烈祠】

位在圓山飯店旁，背倚青山，面臨基隆河。建於民國58年（西元1969年），佔地廣大，主建築型式仿北京故宮太和殿，雄偉壯麗宏偉，象徵著烈士們成仁取義的大無畏精神。圍繞於忠烈祠四周的1萬餘坪的青草地，在群山的拱衛中，營造出一種清幽而肅穆的氣氛，更烘托出建築物的莊嚴。



# 第四天 01 – 05 -2025 (四)

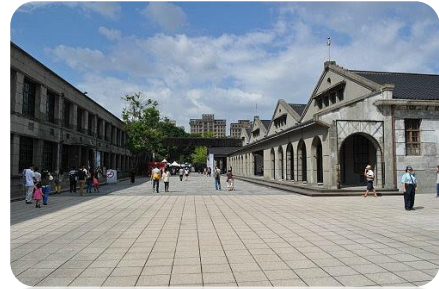
集合時間： \_\_\_\_\_

## 天氣



## 【松山文創園區】

松山文創園區位於臺北市信義區，是一座著名的文化地標。其前身為1937年建成的臺灣總督府專賣局松山菸草工場，是臺灣首座專業捲菸廠，見證了臺灣現代化工業的起步與發展。園區內的建築風格以「日本初現代主義」為主，設計簡約卻不失精緻。面磚、琉璃與銅釘等高品質建材的運用，展現出當時高水準的建築工藝。儘管工廠於1998年停產，但在2001年被指定為市定古蹟後，這片歷史場域得以被妥善保存並轉型為當代文創集合園地。松山文創園區以文化再造的方式，讓歷史場域煥發新生命，成為臺北最具代表性的文創景點之一。不論是歷史迷、設計愛好者，還是單純想找個地方放鬆心靈的人，這裡都值得一再造訪！



## 【誠品書局】

誠品書店（英語：Eslite Bookstore）是台灣大型連鎖書店，在台北創立。誠品初期以售賣藝術人文方面的書籍為主，之後逐步轉型為綜合型書店，同時結合商場經營，並以「人文、藝術、創意、生活」為核心價值，旗下事業體涵蓋百貨零售業、文化藝術創作、展覽活動、旅館與不動產經營等。

