



# 元朗商會小學

Yuen Long Merchants Association Primary School

## 2024-2025年北京姊妹學校 親子交流活動之旅



學生姓名：\_\_\_\_\_

班 別：\_\_\_\_\_ 組 別：\_\_\_\_\_

# 地圖

**北京市**，通稱**北京**，簡稱「**京**」，舊稱「**北平**」。是中華人民共和國的首都及直轄市，是中國的政治、文化、科技、教育、軍事和國際交往中心，是一座全球城市，是世界人口第三多的城市和人口最多的首都，具有重要的國際影響力。北京位於華北平原的西北邊緣，背靠燕山，永定河流經老城西南，毗鄰天津市、河北省，為京津冀城市群的重要組成部分。

北京是中國古都，是擁有三千餘年建城歷史、八百六十餘年建都史的歷史文化名城，有遼、金、元、明、清五個朝代在此定都。北京薈萃了自元明清以來的近世中華文化，擁有眾多歷史名勝古蹟和人文景觀，擁有7項世界遺產，是世界上擁有文化遺產項目數最多的城市。北京古蹟眾多，著名的有紫禁城、天壇、頤和園、圓明園、北海公園等。



# 日程安排

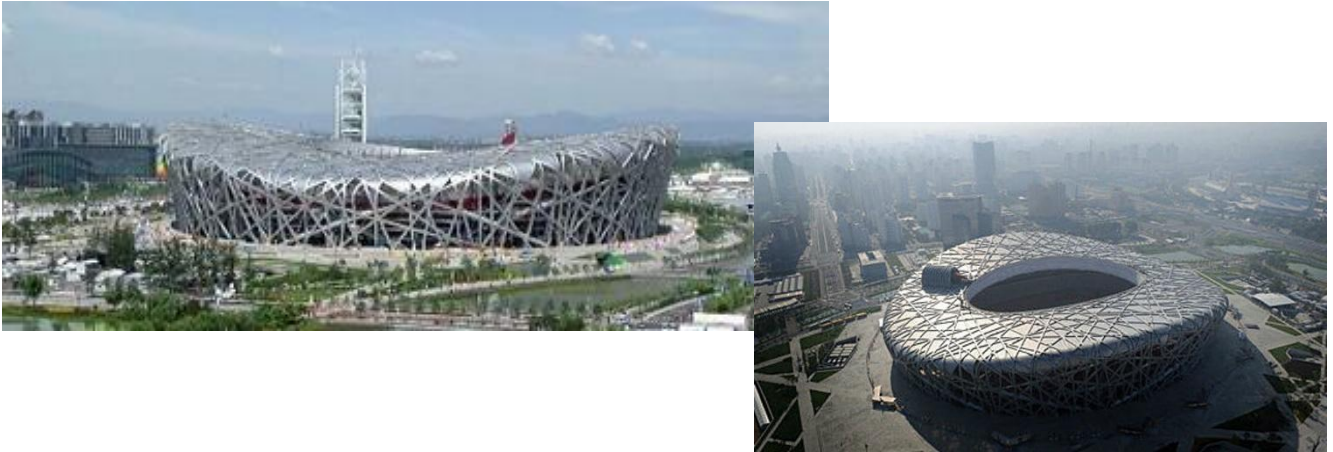
日期	行程內容
第一天 4月14日 星期一	<ul style="list-style-type: none"><li>05:45 於香港機場集合</li><li>乘直航客機 CZ5010 (08:30/12:00) 飛赴北京</li><li>享用北京炸醬麵</li><li>外觀鳥巢及水立方、參觀奧運村</li><li>四合院家訪、學習包餃子 (親子活動)</li><li>晚餐</li><li>入住酒店</li><li>## 隨團老師及領隊帶領，巡視走火通道</li></ul> <b>## 第一天：穿著學校冬季體育服</b>
第二天 4月15日 星期二	<ul style="list-style-type: none"><li>酒店內享用早餐</li><li>姊妹學校交流活動 (北京市海淀區太平路小學)</li><li>午餐</li><li>考察頤和園 (清朝帝王的行宮和花園)</li><li>考察圓明園遺址</li><li>考察大柵欄、前門大街 (北京最古老、最著名且又別具一格的古老街市和繁華的商業鬧市區)</li><li>晚餐</li><li>返回酒店</li></ul> <b>## 第二天：穿著學校冬季體育服</b>
第三天 4月16日 星期三	<ul style="list-style-type: none"><li>酒店內享用早餐</li><li>居庸關長城 (是萬里長城上著名的軍事古關之一，古時就被稱為“天下第一雄關”。)</li><li>午餐</li><li>故宮</li><li>天安門廣場 (觀看降旗儀式)</li><li>王府井大街 (協調學生(分小組)訪問當地市民，了解別於香港民風和習俗，加深認識祖國。)</li><li>晚餐</li><li>返回酒店</li></ul> <b>## 第三天：穿著整齊便服</b>
第四天 4月17日 星期四	<ul style="list-style-type: none"><li>酒店內享用早餐</li><li>首都博物館</li><li>午餐</li><li>北京動物園</li><li>晚餐</li><li>乘直航客機 CZ5009 19:20/22:45返香港</li><li>提取行李後，約晚上11時45於機場解散</li></ul> <b>## 第四天：穿著整齊便服</b>

## 以上行程次序只作為參考，按當地導遊安排為準。

## 考察各景點需出示學生證，敬請帶備如未能出示學生證，需補回門票差價。

# 考察點介紹

**鳥巢**是2008年北京奧運會的主場館，由於其獨特造型又俗稱「鳥巢」。體育場在奧運會期間設有10萬個座位，承辦該屆奧運會的開、閉幕式，以及田徑及足球等比賽項目。奧運會后座位數將減至8萬個。除2008年夏奧外，此場館亦將會於2022冬季奧運會重用。



**水立方**是2008年北京奧運會主要的水上項目比賽場館，奧運期間會用作游泳、花樣游泳與跳水賽事之用。建築費用為10.2億元。北京奧運會期間，水立方中進行的各項賽事共打破25項世界紀錄。奧運會後，水立方內部一半被改造成「水立方嬉水樂園」。



# 考察點介紹

**四合院 / 胡同** 北京的四合院現在已經和北京胡同一起，成為北京傳統文化和民俗的代表。北京城保持了元大都時期的很多街道和建築，其中就包括了四合院，北京四合院的基本結構也是四面住房包圍中央的庭院，但在很多細節方面具有自己的特色。北京的胡同大多為東西走向，因而四合院多為南北向，這一特點在北京內城尤為明顯。四合院大門通常開在四合院的東南方向，而不與正房相對。如果四合院位於胡同（胡同通常東西向）南側，院南邊不臨街，開不了院門，則在北房西邊開門。

北京四合院中央的院落非常寬敞，且比較方正，這一點與山西四合院有著顯著的區別。包圍庭院的四組建築相互獨立，僅僅有廊聯繫，這也是北京四合院的特點。此外，門榻、影壁、門墩等建築細部也都有濃鬱的北京特色。四合院大門有廣亮大門、金柱大門、蠻子門、如意門等，房屋多用清水脊。



**頤和園** 頤和園是清朝的皇家行宮和大型皇家園林，位於中國北京市海淀區西北，占地297公頃。頤和園修建於清朝乾隆年間（原名清漪園）、重建於光緒年間，曾屬於清朝北京西郊三山五園之一。頤和園素以人工建築與自然山水巧妙結合的造園手法著稱於世，是中國園林藝術頂峰時期的代表。1998年，頤和園被評為世界文化遺產。



# 考察點介紹

**圓明園遺址公園** 中國清代大型皇家園林，由圓明園、綺春園、長春園組成，而以圓明園最大，故統稱圓明園（亦稱圓明三園）。圓明園不僅彙集了江南若干名園勝景，還移植了西方園林建築，集當時古今中外造園藝術之大成。堪稱人類文化的寶庫之一，是當時世界上最大的一座園林。

康熙末年和雍正年間，圓明園開始興建。清雍正二年（1724年），圓明園的擴建工程正式開始。乾隆帝繼位後，在圓明園內調整了園林的景觀，增添了建築組羣。1860年，英法侵略者縱火焚燒圓明園，圓明園及附近的清漪園、靜明園、靜宜園、暢春園及海淀鎮均被燒。清光緒二十六年（1900年），八國聯軍侵佔北京，圓明園的建築和古樹名木遭到徹底毀滅。清朝滅亡後，圓明園的遺物又長期遭到官僚、軍閥、奸商巧取豪奪。建國後，中國政府對圓明園開始了保護整修工作。



# 考察點介紹

**天安門**位於北京市中心的城市廣場，是世界上最大的城市廣場之一。因位於明清故宮皇城的南門「天安門」外而得名。廣場北端設有國旗杆，每天都隨日出、日落進行升旗、降旗儀式。



**王府井**位於北京市東城區、長安東街北側和紫禁城東邊，是具有百年歷史的著名商業區，由南向北全長大約810公尺，聚集著700多家大大小小的商店，是北京少數的步行商業街，享有「金街」的美譽；王府井大街經過多次的更名，在元代稱為丁字街，明代因在此共建有十幾座王府而改名為王府大街，清宣統年間北段叫王府大街、中段為丁字街，南段街上有一口井因此稱為「王府井大街」，名稱便沿用至今日。

**大柵欄、前門大街**大柵欄是前門商業區的中心，泛指大柵欄街、廊房頭條、糧食店街和煤市街。明清時期入夜實行宵禁，在街頭巷尾設置柵欄，晝開夜閉，因此得名。經過近百年的發展，前門大柵欄集中了綢布店、藥店、鞋店、餐館等數百家店鋪和戲院。廊房頭條、廊房二條曾是珠寶玉器市場；珠寶市街集中了二十九家官爐房，熔鑄銀元寶；錢市衚衕、施家衚衕、西沿河一帶開設了許多錢市利銀號；而王廣福斜街、陝西巷等八條衚衕則是妓院集中的地方，俗稱「八大胡同」。直到1928年，大柵欄一帶都一直是老北京的商賈繁華之地，許多著名的老字號就發源於此，比如全聚德烤鴨店、瑞蚨祥綢布店、同仁堂藥鋪、六必居醬菜園等，直到今天仍然長盛不衰。



# 考察點介紹

**居庸關**是明長城其中一座出名的關城，與附近的八達嶺長城同為首都北京西北方的重要屏障。與倒馬關和紫荊關合稱「內三關」。居庸關也是太行八陁中軍都陁的重要關隘，始建於秦代。位於北京西北約50公里處，全長4142米，居庸之名，始於春秋戰國時期，景區內還修復建造了翠平湖、關內古商業街、古客棧和關外停車場等配套設施。景區等級為AAAA級。是萬里長城上著名的軍事古關之一。該景點建有南北翁城、城樓、敵台、水門等功能各異的配套建築，構成完整嚴密的軍事防禦體系以外，城內還有元代所建過街塔塔基，名為雲台。



# 考察點介紹

**故宮**是中國明清兩代的皇家宮殿，舊稱為紫禁城，位於北京中軸線的中心，是中國古代宮廷建築之精華。北京故宮以三大殿為中心，有大小宮殿七十多座，房屋九千餘間。是世界上現存規模最大、保存最為完整的木質結構古建築之一。北京故宮於明成祖永樂四年（1406年）開始建設，以南京故宮為藍本營建，到永樂十八年（1420年）建成。紫禁城內的建築分為外朝和內廷兩部分。外朝的中心為太和殿、中和殿、保和殿，統稱三大殿，是國家舉行大典禮的地方。內廷的中心是乾清宮、交泰殿、坤甯宮，統稱後三宮，是皇帝和皇后居住的正宮。



# 考察點介紹

**首都博物館**1981年正式對外開放，原館址是“北京孔廟”，博物館內展示了北京三千年的建城史與八百多年的建都歷史。首都博物館館藏達二十五萬件古物，如青銅器、書畫、玉器及民間工藝品等珍品，來到北京旅遊一定要來朝聖一番。館內收藏從新石器時代、商周以至遼、金、元、明、清時期，是北京擁有最現代化設施的綜合博物館，藏有大量北京地區出土的文物，最重要的鎮館之寶是京郊琉璃河出土的周代銅器『董鼎』高62厘米，內壁有銘文一百九十餘字，可是北京古代歷史最重要發現。



**北京動物園**原來名為農事實驗場、天然博物院、萬牲園、西郊公園，是中國開放最早、動物種類最多的動物園，從清光緒三十二年（1906年）正式建園至今已有逾百年的歷史。北京動物園曾經繁殖和飼養了眾多珍貴的野生動物，例如大熊貓、朱鷄、金絲猴等。現在該園共飼養各類野生動物490餘種，近5000頭。

