



# 粉嶺公立學校

## Fanling Public School

### 2024-2025年度 體育及常識科交流活動(沖繩)

2025年3月26日至30日

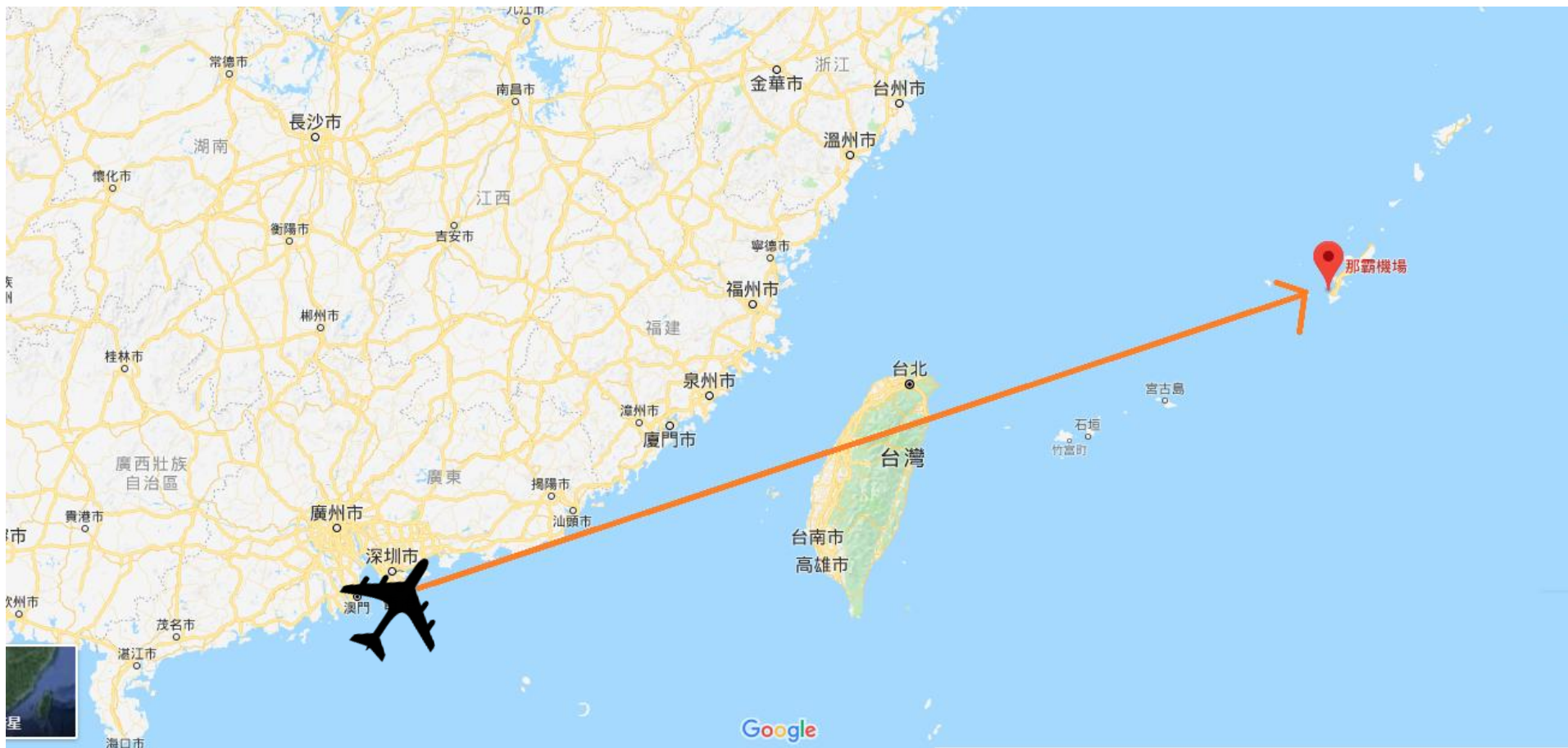
出發前簡介會

沖繩

OKINAWA



牌照號碼：353665



由香港飛沖繩路線 (飛行時間約2小時45分鐘)



# 考察日程

- 早上4時45分於集合於香港機場
- 辦理登機手續
- 乘直航客機 HX 682 (07:25/11:00) 飛往沖繩
- 午餐
- 參觀沖繩縣立博物館及美術館
- 參觀首里城公園
- 晚餐
- 入住酒店 ## 隨團老師及導遊帶領，巡視走火通道

第一天

3月26日

(星期三)

## 第一天：穿著學校團服（外套）+ 訓練衣

# 考察日程

第二天  
3月27日  
(星期二)

- 於酒店內享用早餐
  - 體驗珊瑚染色
  - 參觀福州園
  - 午餐
  - 東風平運動公園體育館 (當山手球Club同琉球Corazon U12球隊—手球交流 )
  - **STEM RESORT Creative Playground**
  - 晚餐
  - 返回酒店
- 黃色是不參與體育交流之團員前往參觀**

**## 第二天：穿著學校團服 / 運動服 ( 稍後通知)**

# 考察日程

第三天  
3月28日  
(星期五)

- 於酒店內享用早餐
- 參觀琉球王國村
- 午餐
- 名護21世紀森體育館手球交流 (Terrace Hotels Nago United & 當山小學手球隊 )
- 名護菠蘿園
- 晚餐
- 返回酒店

黃色是不參與體育交流之團員前往參觀

## 第三天：穿著學校團服 / 運動服 ( 稍後通知)

# 考察日程

第四天  
3月29日  
(星期六)

- 於酒店內享用早餐
- 參觀沖繩美麗海水族館
- 午餐
- 觀賞LINE 杯比賽 (手球交流—詳細資料待定)
- 美國村、嘉手納空軍基地展望台
- 國際通
- 晚餐自理於國際通內 (待定)
- 返回酒店

黃色是不參與體育交流之團員前往參觀

## 第四天：穿著學校團服 / 運動服 (稍後通知)

# 考察日程

第五天  
3月30日  
(星期日)

- 於酒店內享用早餐
- 遊覽玉泉洞
- 午餐
- 前往沖繩那霸機場
- 乘直航客機返回香港 HX 659 (16:10/18:00)
- 抵達香港機場，提取行李後於機場解散

**## 第五天：穿著學校團服**

## 沖繩島南部

擁有可追溯至沖繩神話時代的悠久歷史。齋場御嶽及久高島是許多沖繩神話的故鄉，並被作為聖地參拜。首里城與識名園等古蹟則展現了琉球王國的繁盛。二次大戰沖繩戰役在這個地區奪去許多寶貴性命，所以這裡有許多彰顯和平的紀念碑跟博物館。總是充滿逛街人潮的國際通因為在戰後迅速復興，所以又被稱為「奇跡的一英里」。

## 沖繩島北部

充滿獨特亞熱帶海洋氣候的豐富、美麗風景。帶有神秘氣息的「山原」(Yanbaru)是罕見生物棲息的亞熱帶叢林，為露營與生態旅遊等戶外活動的勝地。本部半島已成為熱門沖繩觀光景點；別忘了造訪沖繩美麗水族館、古宇利大橋與其他必遊景點。在擁有澄澈海水與無窮無盡珊瑚礁的恩納海岸享受豪華度假村提供的高爾夫球與水療等服務。

## 沖繩島中部

可享受兼容並蓄的各種不同文化，包括沖繩傳統工藝與音樂以及美國文化。舉例來說，讀谷村以陶器而聞名於世，眾多工坊在那裡打造獨特陶器，例如讀谷壺屋風格陶器、讀谷山燒陶器以及登窯讀谷山燒陶器。在另一方面，沖繩市及宇流麻市深受海外文化的影響，並孕育出結合西方音樂及傳統沖繩民謠精髓的獨特沖繩音樂。在此同時，北谷町猶如美國西岸，充滿購物、用餐與逛街人潮。



# 考察點簡介

## 沖繩縣立博物館、美術館

博物館和美術館合而為一，是沖繩縣內最大的文化設施，以「Okimyu」的暱稱廣受民眾喜愛。博物館內以「生活在海與島」為主題，揭開沖繩的自然、歷史與文化。

從腳下鋪設的珊瑚礁通道開始，瞭解琉球王國的誕生與滅亡，以及從戰後的沖繩到未來。另外，戶外展示中的傳統高倉和民宅也是看點之一。

在美術館內，沖繩風土蘊育出的油畫、水彩畫等繪畫和彫刻等立體藝術，以及影像藝術（電影、影像作品等）也值得一看，另展示以近現代美術為主的日本及亞洲各國的美術作品。

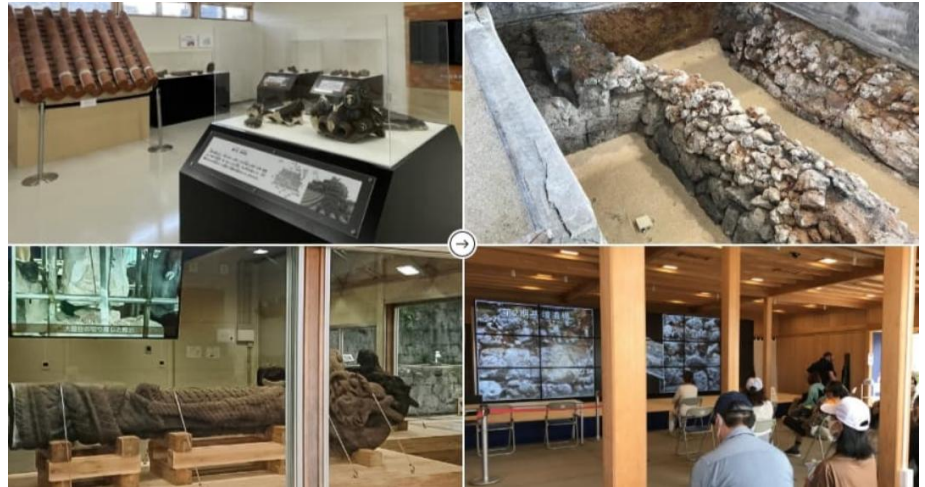


# 考察點簡介

## 首里城公園

是象徵了沖繩歷史及文化之城，亦見證了琉球王國的歷史。首里城是國王及其家族成員所居住的「王宮」，同時也是王國統治的行政機構 - 「首里王府」本部。透過安置於各地的神女們的聯繫，首里城也成為王國祭祀的宗教據點中心。

1879年（明治12年）春天，琉球國王被驅逐出首里城，正式成立「沖繩縣」後，首里城成為日本軍的駐軍重地，作為各種學校的使用。雖然在1930年代進行了大規模的翻修，但是於1945年時遭受美軍的攻擊以致全數燒毀。戰後成為琉球大學的校區，當大學遷移之後，開始進行修復作業至今，並以18世紀以後的首里城為藍本復原整修。



# 考察點簡介

## 福州園

福州園位於昔日琉球國久米村的遺址之上。久米村的居民是來自中國福建的閩人三十六姓的後裔，閩人三十六姓在琉球與中國交往的歷史上扮演著重要的角色。而福州曾經是琉球國向中國朝貢時的唯一貿易港口。

1981年5月20日，那霸與福州成為友好城市。1991年是那霸市建市70周年，也是其與福州締結友好城市的10周年。為了紀念這段歷史，那霸市政府決定在久米村的原址上修建福州園。福州園從設計到施工都是那霸方面聘請福州人完成的，使用的材料也完全來自福州。園內的主要建築有三山（於山、烏山、屏山）、二塔（烏塔、白塔）、一流（閩江）等，將福州有代表性的風景融入園中。



# 考察點簡介

## 珊瑚染色

沖繩曾經的古琉球王國，有著世界珊瑚種類最豐富的海域，除了潛入水中沈浸海洋美景外，陸上獨特的「珊瑚染」，更是結合了海洋特色，與承襲「古琉球王國時期」「染織文化」的特別體驗。位於首里城附近的「首里琉染」是沖繩唯一可以體驗「珊瑚染」此種特殊染布技巧的工坊。結合沖繩的染色文化與珊瑚化石，將沖繩的自然與傳統文化一同呈現的方式。



# 考察點簡介

## 琉球村

琉球村是以古琉球歷史、傳統民俗、歌舞文化、工藝美食等為主題的主題公園。進入沖繩琉球村，就猶如時光倒流，回到了琉球古國。村內建有琉球各地的古老的民居房屋，部分是移建復原，這些民居逼真地再現了古琉球的一些著名世家的古住宅，如舊比嘉家住宅、舊島袋家住宅、舊花城家住宅、舊大城家住宅、舊平田家住宅、舊玉那霸家住宅、舊西石垣家住宅等，分布在園內的各處，展現了古琉球的真實生活場景，再現了以水牛為動力壓榨甘蔗的古老的砂糖生產作坊砂糖屋的場景，處處都可以感受到古琉球的氛圍。



# 考察點簡介

## 嘉手納空軍基地展望台

沖繩嘉手納基地為美國空軍在東亞地區最大的基地，同時也是距離台灣最近的空軍基地，直線距離僅637公里，被稱為「太平洋的基石」( the Keystone of the Pacific )，為美國空軍第18聯隊 ( the 18th Wing ) 駐地，基地部署、常駐戰機數量超過100架，任務空域含括台灣東北部、中國東海地區，地理極戰略價值相當高。位於沖繩中部的，道之驛嘉手納，鄰近著美軍的嘉手納基地是，這裡是駐日美國空軍在東南亞一帶最大的航空基地。



# 考察點簡介

## 美麗海水族館

美麗海水族館中，充滿神秘的沖繩生物們的壯觀世界將於您的面前展開。陽光灑落在「珊瑚之海」的水槽裡，飼養展示著超過800群體的各种珊瑚。展現超大魄力的巨大水槽「黑潮之海」內，飼養著世上最大的鯨鯊，以及世上首次成功人工繁殖的鬼蝠魞。還有完整體驗沖繩海洋的「深層之海」，重現沖繩深海的海底之謎。

美麗海水族館有全世界第二大的水槽，名為「**黑潮之海**」，與「海中展望台」相似，能觀賞各式海洋生態，與各種魚群近距離接觸。



# 考察點簡介

## 名護菠蘿園

是以古琉球歷史、傳統民俗、歌舞文化、工藝美食等為主題的主題公園。進入沖繩琉球村，就猶如時光倒流，回到了琉球古國。村內建有琉球各地的古老的民居房屋，部分是移建復原，這些民居逼真地再現了古琉球的一些著名世家的古住宅，如舊比嘉家住宅、舊島袋家住宅、舊花城家住宅、舊大城家住宅、舊平田家住宅、舊玉那霸家住宅、舊西石垣家住宅等，分布在園內的各處，展現了古琉球的真實生活場景，再現了以水牛為動力壓榨甘蔗的古老的砂糖生產作坊砂糖屋的場景，處處都可以感受到古琉球的氛圍。



Nago Pineapple Park

名護菠蘿園 - 新設施 -



# 考察點簡介

## 琉球王國村

從沖繩縣各地移建而來的100年以上屋齡的民房古蹟，讓人有種穿越時空的心境，彷彿來到了古老而美好的沖繩，再現了琉球王國的時代街景。

在這還可欣賞躍動感十足，雄壯的傳統藝能「EISA太鼓舞」表演。



# 考察點簡介

## STEM RESORT Creative Playground

商場內約有160間店舖，頂樓的恐龍主題公園是探索一個充滿冒險和驚喜的恐龍世界。這裡有各種各樣的恐龍模型，從巨大的暴龍到可愛的迷你恐龍，每一個都栩栩如生。您可以在這裡學習有關恐龍的知識，觀察它們的行為和生活習性。不僅如此，您還可以參加恐龍主題的互動遊戲和表演。



# 考察點簡介

## 玉泉洞

玉泉洞是從珊瑚礁誕生的鐘乳洞，歷經30萬年歲月所形成的自然雕刻博物館。玉泉洞全長5千公尺(目前開放參觀的區域約為890公尺)，是日本第二長的鐘乳洞，裡頭的鐘乳石、石筍、石柱數量多達一百萬根以上，有好幾處長相特別的都還有屬於自己的名稱，例如岩窟王、銀柱、銀滝柱、地煙の滝、青の泉...等，很沿途鋪設步道，可以穿梭在壯觀、奇形怪狀的鐘乳石洞穴中。



# 考察點簡介

## 國際通

國際通最早建成於1933年，是當時連接原那霸市中心至首里市的最短路線，當地人慣稱「新縣道」。此路甫建成之時，其周圍人煙稀少。1944年沖繩島戰役之後，美國軍事佔領琉球群島。美軍在這條路旁建立了「恩尼·派爾國際劇場」，當地逐漸繁榮，路名也隨著國際劇場而得名「國際通」。沖繩人也紛紛來到這裡經商，百貨、商場等拔地而起，國際通成為那霸最繁華的地段，被人稱為「奇跡的一英里」。

